



**Social- og
Boligstyrelsen**

Anbefalinger om samarbejde og støtte til forældre med børn i anbringelse

Viden til gavn

**Anbefalinger om samarbejde og støtte til forældre med børn i
anbringelse**

1. udgave

Udgivet: April 2024

Udgivelse: Social- og Boligstyrelsen

Indhold udarbejdet af Social- og Boligstyrelsen

Design og layout: 4PLUS4

Download eller se publikationen på www.sbst.dk

Der kan frit citeres fra publikationen med angivelse af kilde.

Digital ISBN: 978-87-94445-64-1

Indhold

1	Om anbefalingerne	5	3	Hvordan er anbefalingerne blevet til?	34
	Det tværfaglige og tværsektorielle samarbejde	7			
	Juridisk ramme: Barnets lov	7	L	Litteraturliste	36
	Læsevejledning	8			
2	Anbefalinger	9	N	Noter	38
	Opbyg et inddragende og koordineret forældresamarbejde	10			
	Arbejd ud fra en krise- og traumebevidst tilgang.....	14			
	Anerkend og aktivér forældrenes ressourcer og viden om deres barn.....	18			
	Tilbyd tæt og tidlig tilpasset støtte til forældrene under anbringelsen.....	22			
	Oprethold relationen mellem barn og forældre, hvis det er muligt og til barnets eller den unges bedste	28			



Om anbefalingerne

Børn og unge, som er anbragt uden for hjemmet, har behov for at kende deres ophav og kan have brug for støtte til at vedligeholde relationerne til deres forældre, hvor det er muligt og til deres bedste. Mange af disse børn eller unge har afbrudte eller konfliktfyldte relationer til deres forældre, men relationen til forældrene har ofte en stor betydning for deres udvikling og trivsel under en anbringelse. Flere undersøgelser viser, at et godt og aktivt samarbejde mellem anbringelsesstedet og forældrene om anbringelsen kan betyde færre konflikter og mere ro for barnet eller den unge.¹

Alle forældre har ressourcer og vil gerne være de bedst mulige forældre – uanset hvor få eller mange ressourcer de måtte have og uanset årsagen til anbringelsen. Forældre til børn i anbringelse kan have meget forskellige forudsætninger for at arbejde med deres forældrekompetencer og familiens situation. Uanset årsagen til anbringelsen kan både forældre og barnet eller den unge have brug for støtte både op til og under selve anbringelsen, fx til at håndtere den sorg, der kan være forbundet med anbringelsen, og til at navigere i sin forældreidentitet og til at håndtere relationen og samværet under anbringelsen.

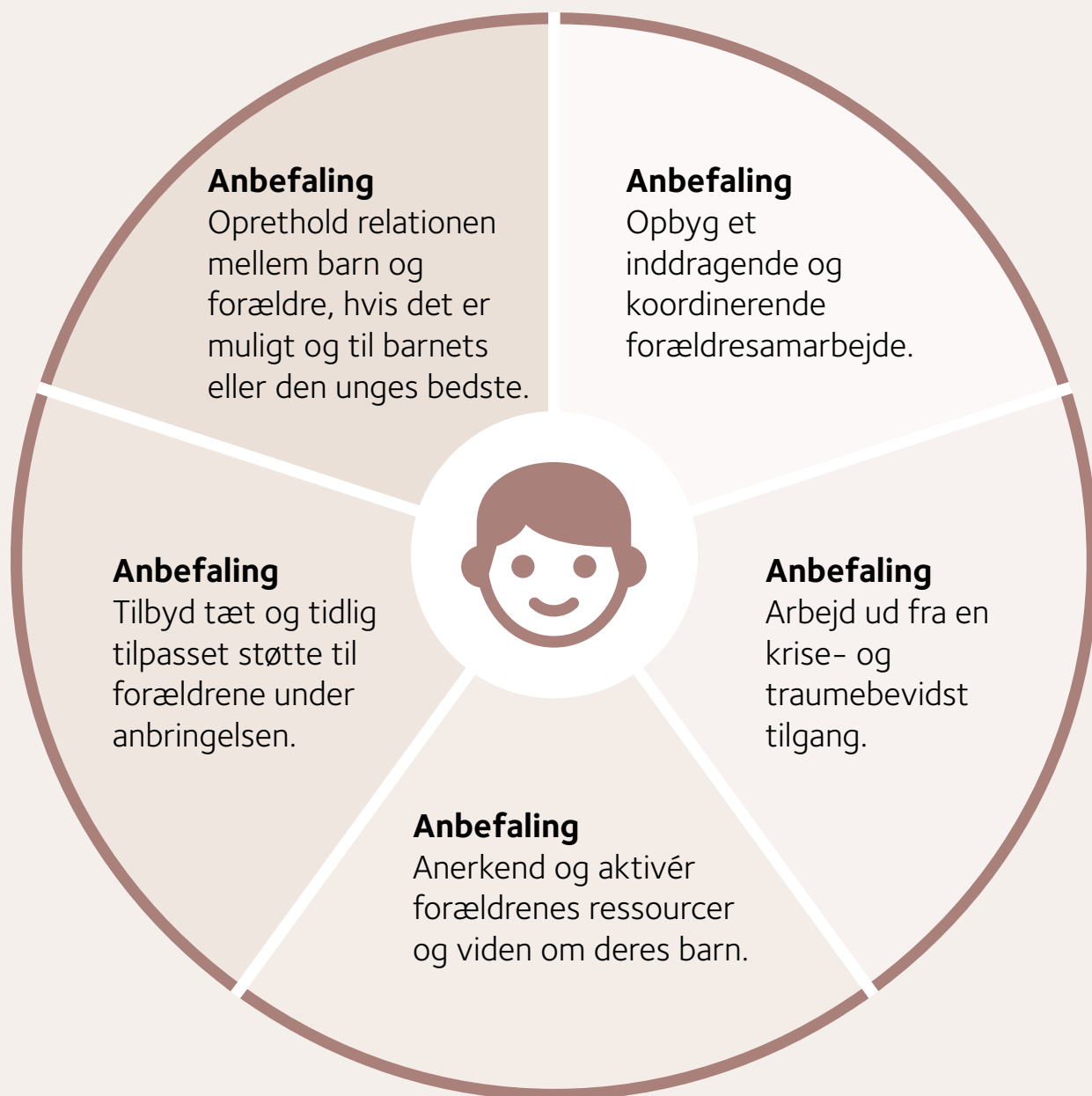
Denne publikation indeholder fem anbefalinger, der indkredser god faglig praksis og handlemuligheder for samarbejde og støtte til forældre med børn i anbringelse. Anbefalingerne skal ses som en støtte til udviklingen af praksis på anbringelsesområdet og skal samtidig understøtte, at intentionerne i barnets lov omsættes i praksis. De fremhævede eksempler i anbefalingerne skal ikke ses som en udtømmende liste, men er udvalgt på baggrund af aktuelt bedste viden fra forskning og praksis. Anbefalingerne har fokus på:

- » **Støtte til forældre og barnet eller den unge både op til og under selve anbringelsen**, fx til at håndtere den sorg, der kan være forbundet med en anbringelse.
- » **Styrke forældrenes ressourcer** ved at hjælpe dem med at navigere i deres forældreidentitet.
- » **Løbende støtte og hjælp til at opretholde relation og samvær** mellem forældre og barnet eller den unge under anbringelsen.

De fem anbefalinger supplerer hinanden og skal læses og omsættes i en sammenhæng. Anbefalingerne fokuserer på de forhold, der er generelle for alle anbringelser, og behandler i mindre grad forhold for børn og unge med specifikke funktionsnedsættelser.

De fremhævede eksempler i anbefalingerne skal ikke ses som en udtømmende liste, men er udvalgt på baggrund af aktuelt bedste viden fra forskning og praksis.

De fem anbefalinger er:



Det tværfaglige og tværsektorielle samarbejde

Anbefalingerne henvender sig til en række forskellige fagprofessionelle rundt om forældre til børn og unge, som er anbragt uden for hjemmet, og sætter særligt fokus på de fagprofessionelles tværfaglige og tværsektorielle samarbejde om støtten til forældrene:

- Jer, der i **myndighed** har myndighedsansvar og -opgaver i børne- og anbringelsessager, herunder kommunale ledere og myndighedsrådgivere, som blandt andet skal tilbyde forældre en støtteperson, skabe klarhed over øvrige støttebehov samt understøtte forbindelsen mellem forældre og barn.
- Jer, der i **familiebehandling og andre indsatser** har ansvaret for at understøtte målene i forældrehandleplanen i samarbejde med forældrene, herunder familiebehandlere, støttepersoner og psykologer, samværskonsulenter og anbringelseskonsulenter.
- Jer, der i **familieplejen** har ansvaret for at klæde plejefamilier og netværksfamilier på til at understøtte samværet mellem barnet eller den unge og forældrene og samarbejdet mellem forældre og anbringelsessted, herunder familieplejekonsulenter og samværskonsulenter.
- Jer, der arbejder i **kommunale, regionale eller private anbringelsessteder**, som har ansvaret for at samarbejde med forældrene om barnets eller den unges anbringelse og understøtte samværet mellem barnet eller den unge og forældrene, herunder plejefamilier eller børne- og ungehjem.

Juridisk ramme: Barnets lov

Anbringelsesområdet reguleres overordnet gennem bestemmelserne i barnets lov. Samtidig fungerer lovens fokus på børneinddragelse og kontinuitet i anbringelsen som fælles pejlemærker for det tværfaglige samarbejde mellem de fagprofessionelle, som er involveret i støtten til forældre under anbringelsen.

Lovens fokus på børneinddragelse og kontinuitet står tydeligt frem i de bestemmelser, som vedrører støtte til forældre under en anbringelse. Inddragelsesperspek-

tivet kommer fx til udtryk ved, at barnets eller den unges perspektiv er styrende for, hvordan samvær med forældrene tilrettelægges, mens fokus på kontinuitet kommer til udtryk i bestemmelserne om, at forbindelsen mellem barn, ung, forældre eller netværk skal holdes ved lige under anbringelsen eller genetableres, hvor dette er muligt, og at forældrene skal understøttes i at spille en positiv rolle i barnets eller den unges liv.

De fem anbefalinger om samarbejde og støtte til forældre med børn i anbringelse konkretiserer og udfolder, hvordan lovens intentioner om inddragelse og kontinuitet kan omsættes i jeres faglige praksis.

Lovgivning

§

Bestemmelser i barnets lov

Støtten til forældre bygger på følgende bestemmelser:

- § 75: Støtteperson til forældremyndighedsindehaver(ne).
- § 76: Støttende indsats efter § 32 eller § 75 til forældrene.
- § 77: Forældrehandleplan.
- § 78: Mulighed for en helhedsorienteret plan til fordel for en forældrehandleplan, jf. § 110.
- § 79: Revision af forældrehandleplanen.
- §§ 103-107: Regler for samvær og kontakt.

Anbefalinger



Læs mere

Læs mere om de juridiske rammer for anbringelsesområdet i *Introduktion til anbefalinger om god kvalitet i anbringelsen*, som I finder på sbst.dk.

Læsevejledning

Anbefalingerne indledes med en introduktion til indhold og målgrupper for anbefalingerne samt en kort beskrivelse af den juridiske ramme for anbefalingerne.

Dernæst følger de fem anbefalinger om god kvalitet i samarbejdet og støtte til forældre med børn i anbringelse. Anbefalingerne er handlingsanvisende og beskriver, hvorfor hver anbefaling er vigtig, og hvordan fagprofessionelle omkring børn og unge kan arbejde med anbefalingen i praksis. Når det er relevant for de enkelte anbefalinger, henvises der til relevant lovgivning. Til slut følger en kort beskrivelse af, hvordan anbefalingerne er udarbejdet.

Anbefalingerne og øvrigt materiale relateret hertil findes online på Social- og Boligstyrelsens vidensplatform: www.social.dk. Her findes ligeledes data om udsatte børn og unge og anbringelsesområdet samt viden om relevante metoder og redskaber til arbejdet med børn og unge anbragt uden for hjemmet.

Anbefalinger



Andre anbefalinger på anbringelsesområdet

Den gode anbringelse

Læs mere om god faglig praksis for den gode anbringelse i *Anbefalinger om den gode anbringelse* på sbst.dk.

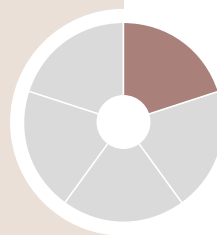
Skånsomme skift i anbringelsen

Læs mere om god faglig praksis for skånsomme skift i anbringelsen i *Anbefalinger om skånsomme skift i anbringelsen* på sbst.dk.



Anbefalinger

Opbyg et inddragende og koordineret forældre-samarbejde



HVAD

Anbefaling

Det anbefales, at der opbygges et inddragende og koordineret samarbejde med og omkring forældrene, så de oplever at blive involveret og have en rolle i samarbejdet omkring anbringelsen.

HVORFOR

Faglig begrundelse

For at sikre kvaliteten og stabiliteten i et anbringelsesforløb til gavn for barnet eller den unge er det centralt, at der skabes et godt samarbejde mellem forældre, myndighed og andre involverede fagprofessionelle samt anbringelsessted. Det har stor betydning for barnets og den unges trivsel og tryghed og kan samtidig være med til at forebygge sammenbrud og skift i anbringelsen.²

Samarbejde og fælles faglig retning for støtten til familien

Et velfungerende tværfagligt samarbejde er med til at sikre, at de forskellige indsatser omkring familien er koordinerede og peger i samme retning, samt at alle involverede fagprofessionelle bakker op om de samme løsninger.³ Nogle forældre vil også modtage indsatser i regi af andre sektorer, fx jobcenter, psykiatri eller misbrugscenter. Det gør det endnu vigtigere at koordinere på tværs, så de forskellige indsatser ikke trækker i forskellige retninger, eller at det bliver forældrenes opgave at koordinere mellem forskellige indsatser og fagprofessionelle.⁴

Inddragelse og kontinuerlig kontakt, specielt når det er svært

I nogle tilfælde kan forældresamarbejdet være vanskeligt og konfliktfyldt – fx hvis forældrene ikke er enige i anbringelsen, kæmper med sorg og savn, har modstand eller mistillid til kommunen eller anbringelsesstedet eller oplever manglende inddragelse i beslutninger omkring barnet eller den unge og anbringelsen.⁵ Her er det vigtigt at have kontinuitet i kontakten med forældrene og at være fleksibel og inddragende i planlægningen af møderne, så der er tilstrækkelig tid til at vende eventuelle frustrationer og misforståelser og forebygge, at konflikter optræder.⁶

Forældrenes perspektiv

Et reelt samarbejde med forældrene kræver, at de inddrages systematisk i beslutninger om anbringelsen, at deres perspektiv tages i betragtning, og at de får gode erfaringer med at være inddraget.⁷ Det gælder også i de tilfælde, hvor samarbejdet er svært. Her er det vigtigt at blive ved med at inddrage og lytte til forældrenes ønsker og behov. Når dialogen kan være vanskelig, og konfliktniveauet er højt, er det centralt at anlægge kommunikationsformer, hvor den fagpro-

fessionelle forsøger at se bag om forældrenes umiddelbare reaktioner og afsøge muligheder for samarbejde, der kan skabe mere ro og tryghed for barnet eller den unge i anbringelsen.⁸ Fx kan modstand hos forældrene være et forsøg på at opnå en form for mestring i en påtvungen situation eller en forsvarsmekanisme over for skyld, skam og stress. Det kan også være en funktionel modstand mod ubehagelige følelser og tanker eller en måde at kommunikere en oplevelse af hjælpeløshed på.⁹

HVORDAN

Praksisbeskrivelse

Myndighed

Ledelse

Ledelsen bør have fokus på, hvordan der sikres et godt forældresamarbejde og et stabilt tværfagligt samarbejde om anbringelsen ved at:

- » kommunikere til medarbejdere om formålet og vigtigheden af det tværgående samarbejde og ved at prioritere tid og ressourcer til opgaven på både ledelses- og medarbejderniveau.
- » understøtte en organisering og struktur, som understøtter samarbejdet, fx via løbende møder mellem fagprofessionelle og forældrene samt tid til løbende tjek-ind med forældrene.
- » sørge for, at der er de fornødne faglige kompetencer og redskaber til at arbejde ud fra en ressourcefokuseret tilgang, fx til de dilemmaer, der kan opstå mellem barnets og den unges, forældrenes og anbringelsesstedets perspektiver.

Børne- og ungerådgivere

Børne- og ungerådgiveren bør medvirke til at sikre det gode forældresamarbejde og det tværfaglige samarbejde ved at:

- » være tydelig og gennemsigtig omkring de beslutninger, der træffes, og inddrage forældrene systematisk i sagsbehandlingen og beslutningsprocessen.
- » give plads og tid til at lytte til forældrene og deres eventuelle bekymringer og frustrationer, herunder sikre deres respons på referater af møder m.v.
- » sikre, at forældrene får mulighed for at deltage i samarbejdet, uanset deres eventuelle behov på grund af kulturelle forhold, forskellige familiekonstellationer eller sproglige, psykiske eller fysiske udfordringer.
- » give forældrene indflydelse på, hvem der skal sidde med til samarbejds møder, samt hvor og hvornår møderne skal foregå, så dette fx ikke belaster forældrenes job- og uddannelsesmuligheder eller forhindrer forældrenes støtteperson i at deltage.
- » tydeliggøre i samarbejdet med anbringelsesstedet, at samarbejdet med barnets forældre er en vigtig del af anbringelsesstedets opgave, herunder hvordan et godt forældresamarbejde kan styrke barnets eller den unges udvikling, trivsel og tryghed.



- » understøtte samarbejdet mellem forældre og anbringelsessted ved at facilitere en dialog, lave fælles aftaler om kontakt og information i hverdagen og give plads til både forældrenes og anbringelsesstedets eventuelle bekymringer i samarbejdet. Støtte til samarbejdet bør også have et særskilt fokus ved skift i anbringelsessted.
- » have fokus på, at alle fagprofessionelle får en fælles forståelse af hensigten med anbringelsen og de indsatser, der sættes i værk omkring familien, så der er klarhed over ansvar og roller. Dette sikrer også, at der kommunikeres ensartet til forældrene, og at relevant viden udveksles på tværs af involverede fagprofessionelle.
- » understøtte kontinuitet i barnets eller den unges livshistorie ved at søge at sikre forældrenes samarbejde og samtykke til at dele billeder, ting, kontakter m.v. med barnet eller den unge og eventuelt med anbringelsessted.

Anbringelsessted, familiebehandling og øvrige indsatser

Ledelse

Ledelsen bør understøtte det tværfaglige samarbejde og samarbejdet med forældrene ved at:

- » sørge for, at medarbejderne har de fornødne faglige kompetencer og redskaber til at arbejde ud fra en ressourcefokuseret tilgang og omsætte den i samarbejdet med forældrene og i håndtering af de dilemmaer, der kan opstå.
- » bakke op om et tæt tværfagligt samarbejde om anbringelsen ved at kommunikere til medarbejdere om formålet og vigtigheden af det tværgående samarbejde og ved at prioritere tid og ressourcer til opgaven på både ledelses- og medarbejderniveau.
- » skabe og vedligeholde en kultur på anbringelsesstedet, hvor forældrene betragtes som en del af barnets eller den unges hverdagsliv, blandt andet ved at de løbende bliver involveret i beslutninger og hverdagsaktiviteter og løbende får information om barnets eller den unges hverdag.

Familiebehandlere, anbringelseskonsulenter, familieplejekonsulenter og anbringelsessted

Medarbejdere inden for området og plejefamilier bør understøtte det tværfaglige samarbejde og forældresamarbejdet ved at:

- » betragte forældrene som en ressource til at finde løsninger og deltage i samarbejdet om anbringelsen og barnets eller den unges hverdagsliv.
- » betragte det som en styrke, at samarbejdet i sin form er fagoverskridende med forskellige faglige perspektiver, og arbejde på en fælles opgaveløsning, hvor både fagprofessionelle og forældre har ansvar for løsningen.
- » understøtte, at fagprofessionelle, der har en god relation og kontakt til forældrene, er tæt på familien og derved kan agere forbindelsesled til øvrige faggrupper og kan understøtte samar-

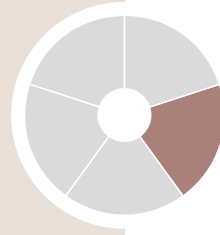
bejdet mellem forældre og øvrige fagprofessionelle samt sikre, at forældrene ikke overvældes af mødet med for mange fagprofessionelle.

- » understøtte, at der arbejdes hensigtsmæssigt med modstand. Nogle forældre kan have en modstand, som kan udgøre en barriere for samarbejdet, og som kan komme til udtryk på forskellig vis, fx "Jeg kan ikke", som kræver støtte og opmuntring, eller "jeg vil ikke", som kræver interesse, forståelse og respekt og en fælles udforskning af, hvad der hæmmer.¹⁰

Hjælperedskaber

- » **Samarbejdssamtaler** med forældrene er en empowerment-orienteret metode, som er baseret på principper inden for konfliktmægling. Metoden består af en række møder mellem anbringelsessted og forældre, som kan medvirke til at synliggøre forældrenes ønsker og behov for kontakt med barnet eller den unge under anbringelsen. Samtalerne giver også plejeforældre eller professionelle fra anbringelsesstedet mulighed for at udtrykke deres syn på barnet eller den unge og forventninger til samarbejdet. Samtalerne kan derfor blandt andet hjælpe til at afstemme forventninger og forebygge samt løse konflikter.¹¹
- » **Dialogredskab om hverdagslivsbeslutninger for børn og unge i anbringelse** er udviklet til at understøtte dialogen og bidrage til inddragelsen af barn eller ung, forældre, anbringelsessted og myndighed. Redskabet er udviklet af Social- og Boligstyrelsen og kan blandt andet hjælpe til at skabe klarhed om, hvilke beslutninger i barnets eller den unges liv forældrene bør involveres i, samt forebygge konflikter i samarbejdet.
- » **Faste tværfaglige møder og supervision** kan bruges til at skabe et forum for samarbejde mellem forældre, anbringelsessted, myndighed, familiebehandlere, familieplejekonsulenter m.v. til at sikre, at samarbejdet løbende bliver udviklet, og der bliver taget hånd om eventuelle udfordringer.¹²
- » **Inddragende netværksmøder** er en helhedsorienteret metode med fokus på systematisk inddragelse af familiens og barnets eller den unges private og professionelle netværk. Metoden understøtter en god dialog og et konstruktivt samarbejde, ved at alle parter opfattes lige vigtige, og at der i fællesskab findes planer og løsninger, som alle har ejerskab til og bidrager til.¹³

Arbejd ud fra en krise- og traumebevidst tilgang



HVAD

Anbefaling

Det anbefales at benytte en krise- og traumebevidst tilgang i støtten til forældrene for at styrke mulighederne for samarbejde om anbringelsen.

HVORFOR

Faglig begrundelse

Der er stor forskel på, hvordan forældre oplever en anbringelse. Nogle forældre kan, når en anbringelse af barnet eller den unge kommer på tale, være i stor risiko for at komme i en livskrise, idet mange allerede står midt i en krise.¹⁴ Andre vil kunne se anbringelsen som en hjælp og støtte.

Anbringelser sker ofte i kriser eller følges af kriser

Forældrene står ved anbringelsen over for en ny, ukendt livssituation. Det kan for nogle indebære en risiko for øgede belastninger og udsathed med sorg, frustration og tab. Her kan tidligere og eksisterende traumereaktioner blive reaktiveret. Samtidig giver nogle forældre udtryk for, at de har svært ved at forstå situationen og baggrunden for anbringelsen. De oplever at være i en situation, de ikke selv kan håndtere, og vil derfor ofte have brug for støtte i umiddelbar forlængelse af afgørelsen om anbringelse.¹⁵ Nogle forældre, hvor barnets udviklingsmæssige, fysiske eller psykiske funktionsmæssige nedsættelser er primære grunde for en anbringelse, vil kunne opleve skam, skyld og sorg ved at skulle overgive omsorgsopgaven og kan risikere at komme i krise og stress efter lang tids overbelastning.¹⁶

Et krisebevidst og empatisk mindset

En krise- og traumebevidst tilgang indeholder ikke behandling. Det er en tilgang og et mindset med bevidste måder at forholde sig på, som også kan virke forebyggende for, at der opstår krise- og traumereaktioner.¹⁷ Forældrene mødes empatisk og tilbydes støtte til at håndtere eventuelle krise- og traumereaktioner samt de negative følelser og den sorg, der kan være forbundet med anbringelsen. Når forældrene får hjælp til at bearbejde disse følelser og reaktioner, vil de i mange tilfælde få bedre forudsætninger for at indgå i et samarbejde om anbringelsen og mobilisere deres iboende ressourcer til gavn for deres barn.

Der vil under anbringelsen kunne opstå nye kriser, fx i forbindelse med barnets eller den unges udviklingsmæssige milepæle som skolestart, konfirmation og skoleafslutning, eller i forbindelse med at der træffes nye afgørelser om anbringelsen, som fx skift af anbringelsessted.¹⁸ Det er derfor vigtigt at være opmærksom på forældrenes reaktioner i alle faser af et anbringelsesforløb, da de kan reagere forskelligt på nye situationer. For nogle vil det være hensigtsmæssigt, at

der sker skift af fagprofessionelle efter afgørelsen om anbringelse for at opnå en bedre relation. For andre vil kontinuitet i personkredsen være mere hensigtsmæssig. Vær opmærksom på, at forældre kan have forskellige krisereaktioner, afhængigt af om deres barn anbringes i en plejefamilie eller på et børne- og ungehjem. Gentagne kriseoplevelser og svære krisebelastninger kan medføre traumereaktioner.

Belastningsreaktioner hos de nære fagprofessionelle

De fagprofessionelle, som fx familiebehandleren og børne- og ungerådgiveren, kan i samarbejdet med forældrene være vidne til alvorlige, gentagne krisesituationer. Det betyder, at de fagprofessionelle selv er i risiko for at udvikle belastningsreaktioner, udbrændthed, forråelse eller sekundær traumatisering.¹⁹ Ledelsen og medarbejdere bør derfor have et særligt fokus på at imødegå denne risiko.²⁰

Praksisbeskrivelse

Myndighed

Ledelse

Ledelsen har en opgave i at sikre en krise- og traumebevidst tilgang til anbringelsen ved at:

- » styrke det generelle videns- og kompetenceniveau i en krise- og traumebevidst tilgang på arbejdspladsen.²¹
- » etablere en systematik for supervision og faglig refleksion om egen praksis med henblik på at imødegå medarbejderes risiko for at udvikle belastningsreaktioner som følge af arbejdet med forældre i voldsomme kriser. Det indebærer samtidig, at arbejdet tilrettelægges sådan, at den enkelte medarbejder ikke har for mange sager med familier med alvorlige belastningsreaktioner. Der kan også være behov for krisehjælp m.v., hvis en medarbejder udsættes for særligt svære arbejdssituationer eller bliver overbelastet af høj intensitet i konflikter.²²
- » understøtte muligheden for, at der kan ske skift af børne- og ungerådgiver, hvis dette – under hensyntagen til kontinuiteten for barnet eller den unge – kan styrke relationen til og samarbejdet med forældrene.

Børne- og ungerådgivere

Børn og ungerådgiveren bør støtte forældre gennem en krise- og traumebevidst tilgang ved at:

- » tilrettelægge møder, fx hvor en beslutning om anbringelse præsenteres med gennemsigtighed, tydelighed og tryk, og ved at sikre en klar rollefordeling mellem de fagprofessionelle mødedeltagere og så vidt muligt sikre, at der er fagprofessionelle til stede på mødet, som forældrene har en god relation til.
- » støtte forældrene i at få overblik over egen situation og imødekomme deres behov for overblik og tydelighed om den videre proces ved afgørelse om anbringelse og i det efterfølgende anbringelsesforløb, fx hvornår de skal se deres barn eller besøge anbringelsesstedet.



- » overveje, om der er behov for at skifte børne- og ungerådgiver under anbringelsen, hvis det kan påvirke relationen og samarbejdet positivt, under hensyntagen til kontinuiteten for barnet eller den unge.
- » vurdere, om der er behov for at supplere eventuel praktisk støtte eller tilknytte en krisepsykolog, hvor forældrene får mulighed for at bearbejde den krise, som anbringelsen kan være for dem.
- » udvise forståelse for, at forældrene kan have forskellige kriser på én gang og over tid i anbringelsesforløbet, og være opmærksom på løbende krise- og traumereaktioner ved fx at være tilgængelig og have løbende kontakt med forældrene og være bevidst om, hvad der kan reaktivere tidligere negative reaktionsmønstre.

Familiebehandling

Ledelse

Ledelsen har en særlig opgave i at sikre en krise- og traumebevidst tilgang til støtten til forældrene ved at:

- » styrke det generelle videns- og kompetenceniveau i forhold til en krise- og traumebevidst tilgang på arbejdspladsen.²³
- » sikre mulighed for supervision og et arbejdsmiljø, der er præget af åbenhed og tillid.
- » undgå, at den enkelte medarbejder har mange behandlingsforløb med familier med alvorlige belastningsreaktioner, eller at den enkelte medarbejder oplever individualisering af opgaverne, fx ved at sikre mulighed for opgaveskift mellem medarbejdere.²⁴
- » tilbyde krisehjælp, aflastningssamtaler eller psykologisk debriefing, hvis en medarbejder udsættes for særligt svære arbejdssituationer eller bliver overbelastet af sit arbejde.²⁵

Familiebehandlere

For familiebehandlerne vil en krise- og traumestøtte bestå i at opnå basal kontakt og relation til forældrene samt at få viden om, hvorvidt der er behov for akut beredskab. Familiebehandlerne bør:

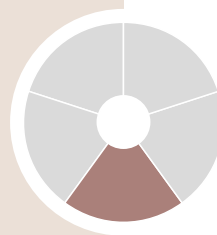
- » foretage en vurdering af forældrenes eventuelle belastningsmønstre for at imødegå ubevidst at trigge tidligere kriser, konflikter og reaktioner som tilbagetrækning, aggression og skyldfølelse.
- » sikre, at en eller flere personer involveret i støtten så vidt muligt er tilgængelig for forældrene, fordi der kan opstå flere sammenfaldende kriser på forskellige tidspunkter.

- » møde forældrenes eventuelle vrede og frustration ved at se reaktionen som en sorg, det vil sige ved at følge deres følelsesudvikling med aktiv lytning, ved at udvise empati og medfølelse og ved langsomt og tilpasset at spørge ind til andre perspektiver på situationen.²⁶
- » være opmærksomme på forældrenes potentielle kriser, så der løbende kan tages højde for dette i tilrettelæggelsen af indsatsen.²⁷
- » have fokus på krisebearbejdning, hvor der arbejdes med forældrenes oplevelse af mestring. Sammen med forældrene afklares mulighederne for, hvordan de kan varetage deres rolle som forældre og få oplevelser med positiv forældreidentitet.

Hjælperedskaber

- » **Krisestøtte** kan bistå forældrene i at bearbejde og håndtere den eventuelle sorg- og kriseoplevelse, der kan følge af anbringelsen. En krisestøtte kan omhandle faser som: 1) *aktiv lytning*, hvor der udvises empati og medfølelse, 2) *etablering af overblik*, så forældrenes emotionelle situation klarlægges, 3) *planlægning*, hvor der både benyttes psykoedukation og problemløsning, samt 4) *opfølgning* for at justere og tilpasse løsningsforslag og handlinger.²⁸

Anerkend og aktivér forældrenes ressourcer og viden om deres barn



HVAD

Anbefaling

Det anbefales, at der arbejdes aktivt med forældrenes ressourcer og anerkendelse af deres viden om deres barn for at understøtte deres oplevelse af forældreidentitet og motivation for at samarbejde om anbringelsen.

HVORFOR

Faglig begrundelse

Forældre, der får deres barn anbragt uden for hjemmet, kan blive udfordret på deres identitet som forældre.²⁹ De kan opleve sorg og tab over ikke at kunne varetage forældreopgaven eller få en oplevelse af at blive stemplet som dårlige forældre. Også tilfælde, hvor forældre medvirker til en anbringelse med baggrund i barnets eller den unges fysiske eller psykiske udfordringer, kan udfordre forældreidentiteten. Oplevelsen af, at andre tager over, kan give en følelse af at være tilsidesat og påvirke både overskud og ressourcer til at indgå i en positiv relation med barnet eller den unge. Det kan derfor både være en udfordring for forældrene, for barnet eller den unge og for samarbejdet om anbringelsen, hvis forældrene oplever en vedvarende følelse af ikke at slå til.³⁰

Ressourcefokuseret tilgang og engagement

Forskning viser, at det kan øge forældrenes engagement, når man som fagprofessionel anerkender deres ressourcer i forhold til deres barn, værdsætter dem og bruger den viden, de har om barnet eller den unge.³¹ Forældre har det til fælles, at de søger anerkendelse af deres forældreskab, og især anerkendelse af deres kærlighed til deres barn, uanset årsagen til anbringelsen. At anerkende og sætte fokus på forældrenes ressourcer i forældreskabet kan derfor være med til at styrke deres forældreidentitet og skabe større motivation til at indgå i et konstruktivt samarbejde om anbringelsen.³² Undersøgelser peger på, at når forældrene mødes med en anerkendende og ressourcefokuseret tilgang, kan det være med til at give dem håb om, at de fagprofessionelle faktisk kan hjælpe dem.³³

Selv få ressourcer kan være afgørende at bygge videre på

Den ressourcefokuserede tilgang er baseret på et positivt menneskesyn med fokus på forældrenes styrkesider – det vil sige talenter, individualitet, interesser og mål.³⁴ Tilgangen indebærer et recovery-orienteret arbejde, hvor forældre og fagprofessionelle i fællesskab identificerer forældrenes ressourcer, motivation og identitet som forældre og dermed imødegår den stigmatisering, som forældrene ofte oplever.³⁵ En ressourcefokuseret tilgang indebærer ikke, at udfordringer negligeres, eller at der ikke må tales om den historik, der ligger til grund for anbringelsen, men forældrenes ressourcer aktiveres som bidrag til at løse udfordringer og problemer.

Ressourcer i netværk

Ressourcer i forældrenes netværk kan også understøtte deres forældreskab. Netværket kan omfatte forældrenes familie, men det kan også være nære venner eller relationer fra fx job eller fritidsaktiviteter. De fagprofessionelle kan derfor understøtte forældrene i deres deltagelse i barnets eller den unges liv ved at sikre afdækning og inddragelse af relationer i netværket.

HVORDAN

Praksisbeskrivelse

Myndighed

Ledelse

Ledelsen bør sikre, at der opbygges og fastholdes en fælles kultur og værdisæt for at arbejde ressourcefokuseret ved at:

- » sikre supervision og kollegial vejledning.
- » understøtte kompetenceudvikling i konflikt håndtering, løsningsfokuserede samtaler m.v., hvilket kan være afgørende på et område, der kan være konfliktfyldt og indeholde forskellige faglige perspektiver.³⁶

Børne- og ungerådgivere

Børne- og ungerådgiveren bør anvende en ressourcefokuseret tilgang ved at:

- » være opmærksom på i beskrivelser af baggrunden for anbringelsen, at der kan være fortællinger, som definerer forældrene på bestemte måder, og som kan gøre det svært for dem at udvikle sig i forældreskabet.
- » tydeliggøre forældrenes ressourcer og styrker på fælles møder, fx ved at beskrive eller visualisere ressourcerne og sætte ord på, hvad forældrene kan. Forældrene bør selv være med til at formulere deres ressourcer, og det bør være tydeligt i referatet, hvilke ressourcer forældrene selv fremhæver.³⁷
- » italesætte og tydeliggøre forældrenes ressourcer over for anbringelsesstedet, så de har blik for og kan inddrage disse i samarbejdet med forældrene. Den ressourcefokuserede tilgang kan udfordre relationen til anbringelsesstedet, fx kan en plejefamilie opleve deres rolle og funktion udfordret ved et øget fokus på forældrenes udvikling. Derfor er det vigtigt, at anbringelsesstedet opnår forståelse for indsatsen og bakker op om at udvikle forældreressourcerne.³⁸



- » anvende en fremtidsrettet og opmuntrende tilgang til og kommunikation om forældrene og familiens samlede situation frem for udelukkende at tage udgangspunkt i en problemorienteret forståelse.³⁹

Familiebehandling og øvrige indsatser

Ledelse

Ledelsen kan generelt understøtte en ressourcefokuseret tilgang ved at:

- » understøtte, at medarbejderne har viden om og kompetencer til at arbejde ressourcefokuseret i deres tilgang til forældrene.
- » sikre strukturer, der kan understøtte medarbejderne i at forblive ressourcefokuserede, fx ved at sikre ekstra bemanning i samarbejder med forældre, hvor der er et højt konfliktniveau, eller sikre mulighed for medarbejderskifte.
- » understøtte kompetenceudvikling i konflikthåndtering, løsningsfokuserede samtaler m.v. til svære samarbejder, som kan udfordre den ressourcefokuserede tilgang.⁴⁰

Familiebehandlere, støttepersoner og samværskonsulenter

Medarbejderne bør sikre det ressourcefokuserede fokus ved at:

- » støtte forældrene i at finde egne ressourcer, skabe eller genskabe et bæredygtigt netværk og synliggøre de ressourcer, der er i deres netværk, som kan støtte dem under barnets anbringelse – fx personer i forældrenes private eller professionelle netværk, som de har tillid til og ser som en ressource.⁴¹
- » have et vedvarende fokus på forældrenes oplevelse af fremgang, fx ved at fremhæve og tydeliggøre meget overskuelige trin og delmål i forældrehandleplanen eller i samvær med barnet eller den unge tydeligt at anerkende, når målene opnås.
- » anvende en fremtidsrettet og opmuntrende tilgang til og kommunikation om forældrene og familiens samlede situation frem for udelukkende at tage udgangspunkt i en problemorienteret tænkning.⁴²

Anbringelsessted

Ledelse

Ledelsen bør understøtte en ressourcefokuseret tilgang ved at:

- » sikre, at medarbejderne har viden om og kompetencer til at arbejde ressourcefokuseret i deres tilgang til forældrene i samarbejdet.
- » Understøtte, at anbringelsesstedet bakker op om at udvikle forældreressourcerne og indgår i forældresamarbejdet.

- » opbygge en fælles kultur og værdisæt for at arbejde ressourcefokuseret, fx ved supervision og kollegial vejledning.

Anbringelseskonsulenter, familieplejekonsulenter m.v.

Konsulenterne bør understøtte en ressourcefokuseret tilgang til forældrene ved at:

- » arbejde med plejefamiliens forståelse for indsatsen og opbakning til at udvikle forældreressourcerne, således at plejefamilier ikke oplever deres rolle og funktion udfordret.
- » inddrage forældrenes ressourcer aktivt i udvikling af løsninger ved udfordringer i samarbejdet under anbringelsen, fx ved at anvende en løsningsfokuseret metode i samarbejdet med anbringelsesstedet.⁴³

Plejefamilier og medarbejdere på anbringelsessteder

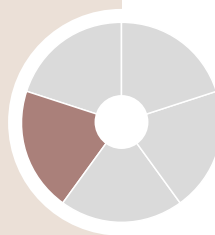
Anbringelsesstedet bør understøtte en ressourcefokuseret tilgang ved at:

- » tale positivt om de ting, forældrene gør godt, bemærke og italesætte forældrenes styrker og fokusere på, hvordan de kan være med til at understøtte muligheder og løsninger.

Hjælperedskaber

- » **Motiverende interview (MI)** er en vidensbaseret samtalemethode, der kan styrke forældrenes motivation til at skabe forandring. Metoden har fokus på at skabe en samarbejdende relation og på indre motivation for forandring.⁴⁴
- » **Netværkskort** kan bruges til at synliggøre, hvilke personer i forældrenes netværk der kan støtte forældrene i at finde og uddybe egne ressourcer, som de måske selv kan have svært ved i en belastende situation omkring en anbringelse.⁴⁵
- » **Løsningsfokuseret tilgang – LØFT** er en analysestrategi, samtalemethode og tilgang til at skabe udvikling og forandring, hvor fokus rettes mod forældrenes ønsker og håb for fremtiden. Det vurderes, hvad der har virket tidligere, hvad der virker nu, og der opstilles hypoteser om, hvad der kunne virke i fremtiden.⁴⁶

Tilbyd tæt og tidlig tilpasset støtte til forældrene under anbringelsen



HVAD

Anbefaling

Det anbefales, at forældre tidligt og løbende under anbringelsen tilbydes individuel tilpasset støtte, som matcher deres ressourcer og udfordringer, så familiens støttebehov sikres i et trygt og sammenhængende forløb.

HVORFOR

Faglig begrundelse

Forældre til børn og unge anbragt uden for hjemmet har ofte brug for støtte i forbindelse med anbringelsen. Der kan være behov for støtte i samarbejdet om anbringelsen eller støtte i forælderrollen.⁴⁷ Det er forskelligt fra familie til familie, hvad der har været årsag til anbringelsen, hvilke udfordringer og behov forældrene oplever i forbindelse med anbringelsen, og hvilke forudsætninger de har for at arbejde med deres forældrekompetencer og familiens situation.⁴⁸ For de forældre, som modtager støtte, er følgende forhold centrale i forhold til støtten:

Støtten bør matche forældrenes situation og behov

Forskning peger på, at der kan opnås bedre resultater med individuelt tilrettelagt støtte, der fleksibelt tilpasses den enkeltes behov, ønsker og forudsætninger, end der kan med brede og mere standardiserede programmer.⁴⁹ Forældrene bør derfor have støtte til at tackle de udfordringer og behov, som de selv italesætter og er motiverede for at arbejde med. Det kan være støtte til at skabe stabile og understøttende rammer for familien, støtte til sorg i forbindelse med anbringelsen og støtte i forælderrollen under anbringelsen. Forældrene kan fx have behov for støtte til at kunne regulere sig selv emotionelt og til at aflæse og forstå barnet eller den unge.

Forældrehandleplanen kan understøtte den tilpassede støtte

Børne- og ungerådgiveren skal sammen med forældrene lave en plan for den støtte, der sættes i værk (jf. barnets lov, § 77-78). En forældrehandleplan kan understøtte, at støtten er og fortsat vil være situationsspecifik og handlingsanvisende. Ved at tilrettelægge støtten efter forældrenes konkrete og individuelle behov og gøre den handlingsorienteret, vil forældrene opleve, at støtten er relevant, og at de får målrettet hjælp og dermed kan opnå deres mål i forældrehandleplanen. Det vil styrke deres motivation for at modtage støtten. Med individuelt tilpasset støtte kan forældrene opleve, at de udvikler sig og fx forbedrer deres forældrekompetencer, hvis forældrehandleplanen indeholder mål om dette, hvilket igen vil bidrage til at sikre et godt anbringelsesforløb for barnet eller den unge. En tæt tilpasset støtte til forældrene kan medvirke til hyppigere forældre-barn-kontakt og færre aflysninger af samvær.⁵⁰ I støtten til forældrene bør børne- og ungerådgivere, familiebehandlere m.v. have fokus på forældrenes ressourcer og på at afdække

disse ressourcer, så der kan tilrettelægges et forløb, hvor forældrene styrkes i at se og udnytte egne ressourcer.

Støtten bør tilbydes tidligt

En tidlig, løbende og målrettet støtte kan bidrage til at skabe ro i anbringelsen, fordi der opstår færre konflikter og derfor også bedre mulighed for at fokusere på barnets eller den unges trivsel, udvikling og behov. Herudover giver en tidlig og individuelt tilpasset støtte et bedre billede af forældrenes potentiale og dermed et godt afsæt for udviklingen af personlige færdigheder og forældrekompetencer.⁵¹

Lovgivning

§

Støtte til forældre

Barnets lov, § 75. Kommunalbestyrelsen skal træffe afgørelse om at tilbyde forældremyndighedsindehaveren en støtteperson i forbindelse med barnets eller den unges anbringelse uden for hjemmet, jf. §§ 46 eller 47 i denne lov eller § 14 i lov om bekæmpelse af ungdomskriminalitet.

Barnets lov, § 76. Under barnets eller den unges anbringelse uden for hjemmet efter §§ 46 eller 47 i denne lov eller § 14 i lov om bekæmpelse af ungdomskriminalitet skal kommunalbestyrelsen træffe afgørelse om støtte til forældrene efter § 32, stk. 1, eller § 75 i denne lov eller efter anden lovgivning. Støtten skal så vidt muligt medvirke til at løse de problemer, som har været årsag til anbringelsen med henblik på at hjælpe forældrene i at varetage omsorgen for barnet eller den unge ved en eventuel hjemgivelse eller i samvær med barnet eller den unge under anbringelsen.

Barnets lov, § 77. Når kommunalbestyrelsen iværksætter støtte efter §§ 75 eller 76, skal kommunalbestyrelsen udarbejde en særskilt plan for støtten til forældrene.

Barnets lov, § 78. Kommunalbestyrelsen kan beslutte, at kravet om en særskilt forældrehandleplan for støtte til forældrene, jf. § 77, kan fraviges, og at forældrene i stedet tilbydes en helhedsorienteret plan for en forælder eller begge forældre, jf. § 110, når der er tale om forældre med komplekse og sammensatte problemer, hvor der kan eller skal udarbejdes flere planer for indsatserne for forældrene, og hvor der er et koordinationsbehov forbundet hermed. Forældrene skal give samtykke til, at den særskilte plan erstattes af en helhedsorienteret plan.

Barnets lov, § 79. Kommunalbestyrelsen skal tilbyde at revidere en udarbejdet plan for støtten til forældrene efter §§ 77 eller 78, når der er behov for det, jf. dog stk. 2 og 3.



HVORDAN

Praksisbeskrivelse

Myndighed

Ledelse

Ledelsen bør sikre mulighed for at tilbyde indsatser, der kan imødekomme den samlede families situation og understøtte, at forældrene fortsat varetager en rolle som forældre under barnets eller den unges anbringelse ved at:

- » understøtte muligheden for at tilrettelægge støtten til forældrene fleksibelt og målrettet deres specifikke behov.
- » understøtte en faglig praksis, hvor det altid i forbindelse med anbringelse (både før og under) vurderes, om forældrene har brug for yderligere støtte ud over tilbud om en støt-teperson (jf. barnets lov, §§ 75-76).

Børne- og ungerådgivere

Børne- og ungerådgiveren bør sammen med forældrene arbejde målrettet med støtten til forældrene ved at:

- » afklare forældrenes støttebehov og igangsætte støtte i umiddelbar sammenhæng med afgørelsen om anbringelse (jf. barnets lov, §§ 75-76). Støtten kan være særlig målrettet forældrenes specifikke udfordringer relateret til anbringelsesårsagen, deres samarbejde med anbringelsesstedet eller øvrige fagprofessionelle, deres samvær med barnet eller den unge eller øvrige forhold, som understøtter et godt forløb for forældrene, mens deres barn er anbragt.
- » udarbejde en plan for den støtte, der iværksættes til forældrene (jf. barnets lov, §§ 77-78). Det er vigtigt at udarbejde forældrehandleplanen i tæt samarbejde med forældrene, så den afspejler deres ønsker, ressourcer, udfordringer og behov, så de lettere kan tage ejerskab for forældrehandleplanen.⁵²
- » være tydelige og gennemsigtige i udarbejdelsen af forældrehandleplanen om hensigten med målene, fx om målene er målrettet et bedre samvær, eller om de opstilles med henblik på hjemgivelse af barnet eller den unge, så forældrene bedre kan tilpasse deres forventninger.⁵³
- » følge systematisk op på forældrenes udvikling i forhold til målene, fx på hyppige forældrehandleplansmøder eller uformelle statusmøder, og vurdere, om der er brug for at justere i støtten, så forældrene tilbydes en individuelt tilpasset støtte.⁵⁴
- » sikre, at relevante aktører omkring forældrene involveres eller informeres om målene i forældrehandleplanen med samtykke fra forældrene. Fx kan anbringelsesstedet blive orienteret om forældrenes mål, så de forberedes på, hvad samarbejdet med forældrene indebærer.

- » gentage tilbuddet om en støtteperson og en forældrehandleplan for at sikre, at forældrene modtager støtten på et tidspunkt, som er meningsfuldt for dem. I umiddelbar forlængelse af afgørelse om anbringelse kan det være svært for forældrene at finde overskud til eller motivation for at modtage støtte eller bidrage til forældrehandleplanen.
- » have fokus på koordinering mellem barnets eller den unges og forældrenes plan samt på tværs af kommuner i de tilfælde, hvor forældrene er bosiddende i en anden kommune end den anbringende kommune.

Familiebehandling og øvrige indsatser

Ledere

Ledelsen kan generelt understøtte indsatsen til forældrene ved at:

- » sikre, at den rette støtte er tilgængelig.
- » understøtte medarbejderne i en ressourcefokuseret tilgang i deres støtte til forældrene.

Familiebehandlere, samværskonsulenter, støttepersoner m.v.

Familiebehandlere, støttepersoner og samværskonsulenter m.v. bør tilbyde forældrene målrettet støtte ved at:

- » understøtte forældrenes mål i forældrehandleplanen ved fx i samarbejde med forældrene at udarbejde en udviklings- eller behandlingsplan med konkrete delmål og eventuelt sammen med børne- og ungerådgiver samle målene i en fælles plan.
- » anerkende, synliggøre og bruge forældrenes ressourcer i støtten.
- » familiebehandlere og samværskonsulenter bør tilbyde forældrene en handlingsanvisende støtte, fx via modelindlæring, hvor forældrene ser, hvordan de kan agere sammen med barnet eller den unge i konkrete situationer såsom ved måltider, i leg eller ved lektiehjælp.⁵⁵

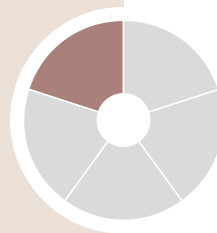


Hjælperedskaber

- » **Mentaliseringsbaseret** terapi og andre mentaliseringsbaserede metoder kan være brugbare i arbejdet med forældrene. Ved at arbejde med forældrenes mentaliserings-evne bliver det lettere for dem at forestille sig barnets eller den unges tanker, følelser, behov og antagelser, og det kan styrke forældreevnen.⁵⁶
- » **Forældrekurser og forældreprogrammer** som PMTO, De Utrolige År og Stepping Stones kan styrke forældrenes konkrete forældrefærdigheder, støtte dem i deres kommunikation med deres børn og deres forståelse af børnenes reaktionsmønstre samt styrke deres egne muligheder for følelsesmæssig regulering, og det kan medvirke til at forbedre samværet under anbringelsen og forældreevnen generelt.⁵⁷
- » **Signs of Safety (SOS)** kan anvendes i arbejdet med handleplanen, hvor fokus både rettes mod forhold, der bekymrer, og mod beskyttelsesfaktorer, herunder forældrenes ressourcer. På den måde kan der skabes et balanceret billede af forældrenes situation.⁵⁸
- » **Forældrenetværk mellem forældre til børn i anbringelse**, hvor forældre kan indgå i sociale fællesskaber og være i kontakt med andre forældre, som er i en tilsvarende situation, kan være en god støtte, fx i forhold til små handicapgrupper. Det kan fx være igennem samtalegrupper eller temadage.⁵⁹
- » **Netværkskort** kan bruges til at synliggøre, hvilke personer i forældrenes netværk der kan være en del af indsatsen og dermed synliggøre ressourcer, som forældrene kan trække på.⁶⁰



Oprethold relationen mellem barn og forældre, hvis det er muligt og til barnets eller den unges bedste



HVAD

Anbefaling

Det anbefales, at der etableres en praksis for støtte til samvær og kontakt mellem barn og forældre, så de kan opretholde eller udvikle en god relation under hensyntagen til både barnets eller den unges og forældrenes ønsker.

HVORDAN

Faglig begrundelse

For børn og unge anbragt uden for hjemmet kan samvær og øvrig kontakt med forældre understøtte og udvikle relationen og tilknytningen og dermed give barnet eller den unge en oplevelse af at være en del af en familie og en historie, som er medvirkende til at give identitet. Derudover kan positiv kontakt bidrage til barnets eller den unges samlede trivsel og mulighed for udvikling.⁶¹

Støtte til samvær og kontakt

Relationen mellem barn og forælder kan ved anbringelsens start se ud på mange måder afhængigt af familiens historie og livssituation. Tidspunktet for og årsagen til anbringelsen kan også have betydning for samvær og øvrig kontakt under anbringelsen. Ofte kan barn eller ung og forældre have behov for støtte til at genetablere eller udvikle en positiv relation og kontakt.⁶²

Samvær og kontakt mellem barn eller ung og forældre kan være udfordrende og forbundet med ambivalens for både barn og forældre, da relationen ofte påvirkes af anbringelsen. Det kan for barnet eller den unge være forbundet med modsatrettede følelser at have kontakt til eller samvær med forældrene, og deres forventninger til samværet eller kontakten kan være forskellig fra forældrenes. For begge parter kan det være vanskeligt at håndtere eventuelle modsatrettede følelser og forventninger, og der kan være behov for hjælp til at italesætte og håndtere dette både individuelt og i selve kontakten.⁶³

Individuelle og strukturelle forhold som barrierer

Barrierer for samvær og kontakt mellem barn, ung og forældre kan handle om individuelle udfordringer hos forældrene, som begrænser deres evne til at varetage omsorgen for deres barn.⁶⁴ Andre barrierer kan handle om mere strukturelle forhold som transportudgifter i forbindelse med samvær eller udgifter til udstyr i hjemmet, der er nødvendige for, at et barn eller en ung med fx fysisk eller psykisk funktionsnedsættelse kan besøge forældrene.⁶⁵

Barrierer kan også opstå, hvis forældrene kan blive usikre på eller bekymrede over, hvilke forventninger andre har til deres måde at være forælder på under samvær, eller hvis anbringelsesstedet møder forældrene med negative forventninger.⁶⁶ Derudover kan der, særligt i plejefamilieanbringelser, være en asymmetri i relationen mellem forældre og plejefamilien, hvor der kan være modsatrettede normer om forælderollen eller barnets eller den unges ønsker og behov.⁶⁷

Fagprofessionelle bør således have fokus på, at relationen mellem barn og forældre understøttes af en praksis, hvor der tages højde for barnets, den unges, forældrenes og anbringelsesstedets ønsker samt deres forudsætninger og støttebehov. Formålet er, at alle parter skal kunne navigere i relationen, samværet og kontakten på en måde, der understøtter barnets eller den unges trivsel, udvikling og tilknytning.

Lovgivning

§

Barnets lov, § 103, stk. 2. Barnet eller den unge kan anmode om, at samværet alene kan finde sted med tilstedeværelse af en støtteperson til barnet eller den unge, eller om at få suspenderet samværet med forældrene eller netværket i en periode på op til 8 uger.

Barnets lov, § 103, stk. 3. Kommunalbestyrelsen skal sørge for, at forbindelsen mellem barnet eller den unge og forældrene og netværket holdes ved lige. Det skal ske under hensyntagen til barnets eller den unges bedste og til beskyttelsen af barnets eller den unges sundhed og udvikling og beskyttelsen af barnet eller den unge mod overgreb.

Barnets lov, § 103, stk. 4. Kommunalbestyrelsen skal under hensyntagen til barnets eller den unges bedste understøtte, at forældrene kan spille en positiv rolle i barnets eller den unges liv. Kommunalbestyrelsen har i den forbindelse pligt til at sikre, at forældrene får information om barnets eller den unges hverdag, og til at bidrage til et godt samarbejde mellem forældrene og anbringelsesstedet.



Praksisbeskrivelse

Myndighed

Ledelse

Ledelsen bør understøtte, at medarbejderne har mulighed for at arbejde fleksibelt med at understøtte relation, kontakt og samvær mellem barn og forældre ved at:

- » støtte medarbejderne i at arbejde aktivt med inddragelse af barnets, den unges, forældrenes og anbringelsesstedets perspektiver på relationen, kontakten og samværet.
- » sikre, at der ved anbringelsens start er en praksis for at aftale roller og ansvar i forhold til barnets hverdag under anbringelsen.
- » understøtte en praksis blandt medarbejderne i løbende at vurdere aftaler om samvær og kontakt, så der fx kan tages højde for ændringer i barnets eller den unges og forældrenes behov og ønsker.
- » sikre, at den rette støtte er tilgængelig, fx til samvær.

Børne- og ungerådgivere

Børne- og ungerådgiveren bør understøtte relationen mellem barn eller ung og forældre ved at:

- » afklare barnets eller den unges og forældrenes relation og eventuelle ønsker til kontakt og samvær, fx om at opretholde relationen, forsøge at genopbygge brudte relationer, forbedre destruktive relationer eller at opretholde et kendskab eller en livshistorie – også i tilfælde, hvor relationen er afbrudt.⁶⁸
- » understøtte samarbejdet mellem forældre og anbringelsessted, fx med fælles information om rammer og aftaler for samvær og kontakt og opmærksomhed på modsatrettede normer mellem forældre og anbringelsessted om forælderrollen eller barnets eller den unges behov.
- » afklare, hvad der er til barnets eller den unges bedste, hvad forældrene kan overkomme og ønsker, og hvad de gerne vil påtage sig af opgaver i barnets eller den unges hverdagsliv.⁶⁹
- » afklare barnets eller den unges og forældrenes støttebehov og tilbyde relevant støtte, der understøtter samvær, kontakt og relation. Forældrene kan fx have behov for egentlig træning af forældrekompetencer eller for økonomisk støtte til fx særlig indretning eller udstyr i hjemmet, der gør, at et barn med fysisk eller psykisk funktionsnedsættelse kan besøge forældrene.⁷⁰
- » følge kontakten og samværet tæt, herunder genbesøge og være fleksibel i tilpasning af samvær og kontakt, da situationen for forældre og barn eller ung kan ændre sig. Desuden kan det være værdifuldt for både barn og forældre at have en dialog om planlægning af mærkedage og højtider i samværet og kontakten.

- » arbejde med samvær som en før-under-efter-proces, der kræver kontinuerlig forberedelse og planlægning. Der kræves eventuelt støtte og opfølgning med barn, ung, forældre og anbringelsessted, fx ved kontinuerligt at inddrage og anvende barnets eller den unges og forældrenes og anbringelsesstedets perspektiver i planlægning og tilpasning af omfang og form på samvær.⁷¹

Anbringelsessted, familiebehandling og øvrige indsatser

Ledelse

Ledelsen bør understøtte medarbejdere i at forberede og støtte barn eller ung og forældre i relationen, samværet og kontakten ved at:

- » sikre, at medarbejderne har kompetencerne til at understøtte samvær og kontakt mellem barn eller ung og forældre.
- » understøtte en praksis, der inkluderer forældrene i en fælles varetagelse af omsorgen for barnet eller den unge, så vidt det er muligt under hensyntagen til barnets eller den unges bedste.

Plejefamilie, pædagogisk personale, familiebehandlere og andre medarbejdere

Plejefamilien og medarbejdere på anbringelsesstedet samt familiebehandlere, støttepersoner og samværskonsulenter kan understøtte relationen, samværet og kontakten mellem forældre og barn eller ung ved at:

- » være opmærksom på, hvilke ønsker og behov barn eller ung og forældre har til relationen, omsorgsvaretagelsen, samværene eller kontakten, og at understøtte de aftaler, der er indgået.
- » understøtte forældrene som aktører i barnets eller den unges liv, fx med væsentlig information om barnets eller den unges hverdag og interesser, og ved at inkludere forældrene i en fælles varetagelse af omsorgen for barnet eller den unge under hensyntagen til barnets eller den unges bedste.
- » medvirke til, at barn eller ung og forældre forberedes på kontakt og samvær og så vidt muligt inddrage, bakke op og understøtte både under og efter samværene.
- » give plads til barnets eller den unges og forældrenes følelser og tanker om fx ambivalens og usikkerhed omkring relationen, kontakten og samværet og de vanskeligheder, der kan opstå som følge heraf.

Samværskonsulenten kan understøtte det gode samvær ved fx at sætte gang i en aktivitet eller en fælles leg/spil, der kan understøtte positiv og prosocial adfærd og gensidighed mellem barn eller ung, forældre og eventuelt anbringelsessted.



Hjælperedskaber

- » **Faste møder med barnets netværk** kan muliggøre, at barnet eller den unge og øvrige parter involveres i beslutninger omkring samvær og kontakt, ligesom det kan give forældrene den information, de har brug for omkring barnets eller den unges hverdagsliv for at kunne være medskabere af en god relation.⁷²
- » **Samarbejdssamtaler** er en empowerment-orienteret metode med afsæt i konfliktmægling, der kan medvirke til at synliggøre forældrenes ønsker og behov med hensyn til kontakten til barnet eller den unge under anbringelsen. Samtalerne giver også mulighed for, at plejeforældre eller fagprofessionelle fra anbringelsesstedet kan udtrykke deres syn på barnet eller den unge og forventninger til samarbejdet. Samtalerne kan blandt andet hjælpe til at afstemme forventninger og forebygge og løse konflikter.⁷³
- » **Dialogredskab om hverdagslivsbeslutninger for børn og unge i anbringelse** er udviklet til at understøtte dialogen omkring hverdagsbeslutninger i barnets eller den unges liv og bidrage til inddragelsen af barn, ung, forældre, anbringelsessted og myndighed. Redskabet kan blandt andet hjælpe til at skabe klarhed omkring, hvilke beslutninger i barnets eller den unges liv forældrene bør involveres i og fælles aftaler herom. Det kan samtidig forebygge konflikter i samarbejdet mellem forældre, anbringelsessted og myndighed.



Hvordan er anbefalingerne blevet til?

Anbefalingerne er baseret på aktuelt bedste viden fra forskning og praksis med fokus på forældre til børn og unge i anbringelse. Anbefalingerne tager desuden afsæt i de lovgivningsmæssige rammer på anbringelsesområdet, herunder barnets lov og tilgrænsende lovgivninger.



Læs mere

Anbefalingerne tager afsæt i tre faglige tilgange, som er rammesættende for god faglig praksis og tilgang på anbringelsesområdet:

- Ressourcefokus
- Bevidsthed om konsekvenser af krisebelastninger
- Samarbejde og koordinering på tværs af sektorer og fagområder.

Du kan læse mere om faglige tilgange i *Introduktion til anbefalinger om god kvalitet i anbringelsen*, som findes på www.sbst.dk.

En følgegruppe har bidraget til at indkredse og konkretisere anbefalingerne. Følgegruppen består af repræsentanter fra følgende organisationer:

- » Børne- og Kulturchefforeningen (BKF)
- » Børne- og UngdomsPædagogernes Landsforbund (BUPL)
- » Danmarks Lærerforening (DLF)
- » Dansk Socialrådgiverforening (DS)
- » De Anbragtes Vilkår (DAV)
- » Foreningen af DØGN- OG DAGTILBUD (FADD)
- » ForældreLANDSforeningen (FBU)
- » Kommunernes Landsforening (KL)
- » Kommunale Velfærdschefer
- » Landsorganisationen for sociale tilbud (LOS)
- » Plejefamiliernes Landsforening (PLF)
- » Foreningen for Retssikkerhed I Familiers Trivsel (RIFT)
- » Socialpædagogernes Landsforening (SL).

Social- og Boligstyrelsen vil gerne takke følgegruppen for deres bidrag samt Ankestyrelsen (AST) for deres input og kvalificering af anbefalingerne.



Litteraturliste

- Ameln, F. V. & Becker-Ebel, J. (2020). Resistance to Change. I F. V. Ameln & J. Becker-Ebel *Fundamentals of Psychodrama*. Springer.
- Angel, B. (2016). *Vilient Self-Management: Promoting Self-Help for Parents of Children in Foster-Care*. British Journal of Social Work, s. 1027-1043.
- Ankestyrelsen. (2021). *Støtte efter servicelovens § 54 til forældre, hvis barn er blevet anbragt*. Ankestyrelsen.
- Bengtsson, T. & Karmsteen, K. (2021). *Recognition of Parental Love: Birth Parents' Experiences with Cooperation When Having a Child Placed in Family Foster Care in Denmark*. British Journal of Social Work, s. 2001-2012.
- Berge, T. (2005). *Sekundær traumatisering, vikarierende traumatisering og omsorgstretthet*. Tidsskrift for Norsk psykologforening, s. 125-127.
- Cavalo, A. A. & Colford, J. E. (2018). *Crisis Intervention: A Practical Guide*. SAGE Publications.
- Duffey, T. & Haberstroh, S. (2020). *Introduction to Crisis and Trauma Counseling*. American Counseling Association.
- Egelund, T. & Hestbæk, A. (2003). *Anbringelse af børn og unge uden for hjemmet. En forskningsoversigt*. Socialforskningsinstituttet.
- Falch-Eriksen, A. (2016). *Foreldre som er fratatt omsorgen for sine barn. Familievernets rolle og foreldrenes krise, mestring og endring*. NOVA – Norsk institutt for forskning om oppvekst, velferd og aldring.
- Haberstroh, S., Feather, K. & Duffey, M. (2020). Developmental, Transitional, and Situational Crises Throughout the Life Span. I T. Duffey & S. Haberstroh *Introduction to Crisis and Trauma Counseling*. American Counseling Association.
- Healy, K., Venables, J. & Walsh, T. (2023). *Supporting birth parents' relationships with children following removal: A scoping review*. Children and Youth Services Review.
- Healy, K., Walsh, T., Venables, J. & Thompson, K. (November 2022). *Looked after children's right to contact birth parents: An Australian study*. Child & Family Social Work.
- Jacobsen, A. F. (2019). *Samarbejde omkring det anbragte barn – En spørgeundersøgelse blandt § 54-støttepersoner*. Institut for Menneskerettigheder.
- Karmsteen, K., Frederiksen, S. & Hestbæk, A.-D. (2018). *Kontinuitet i anbringelser. Delrapport 2. København: VIVE – Det Nationale Forsknings- og Analysecenter for Velfærd*.
- Kristoffersen, T. (2015). *LØFT – en indføring*. Pædagogen.dk.
- Lausten, M. & Andreasen, A. G. (2021). *Karakteristika af udsatte forældre*. VIVE.
- Lausten, M., Kloppenborg, H. S., Engbo, A. & Iversen, K. (2023). *Måltrettet støtte til forældre med anbragte børn – Slutevaluering*. VIVE.
- Nesmith, A. (2013). *Parent-Child Visits in Foster Care: Reaching Shared Goals and Expectations to Better Prepare Children and Parents for Visits*. Child Adolesc Soc Work J, s. 237-255.
- Patterson, G. & Chamberlain, P. (Januar 1994). *A Functional Analysis of Resistance During Parent Training Therapy*. Clinical Psychology, s. 53-70.
- PwC & VIVE. (2020). *Måltrettet støtte til forældre hvis barn eller ung er anbragt – Vidensafdækning*. PwC & VIVE for Socialstyrelsen.

- PwC. (2023). *Måltrettet støtte til forældre med anbragte børn – Indsatsbeskrivelse*. Socialstyrelsen.
- Rasmussen, P. S., Jensen, H. L., Anderberg, E. M. & Willumsen, A. M. (2023). *Samvær mellem børn i anbringelser og deres forældre – Vidensindsamling under Videnscenter om børneinddragelse og udsatte børns liv*. VIVE.
- Rasmussen, P., Hestbæk, A.-D. & Røgeskov, M. (2020). *Svære anbringelsessager – Erfaringer fra VISO-rådgivningsforløb*. VIVE.
- Reimer, E. C. (2013). *Relationship-based Practice with Families Where Child Neglect is an Issue: Putting Relationship Development under the Microscope*. Australien Social Work, s. 455-470.
- Rienks, S. L. (2020). *An exploration of child welfare caseworkers' experience of secondary trauma and strategies for coping*. Child Abuse Negl.
- Schmidt, F. (2015). *Korttidsanbringelse af handicappede unge – en litteraturgennemgang*. Metodecentret.
- Sen, R. & Broadhurst, K. (August 2011). *Contact between children in out-of-home placements and their family and friends networks: a research review*. Child & Family Social Work, s. 298-309.
- Shanks, E. & Weitz, Y. (2020). *Supportive practices: perceptions of interventions targeting parents whose children are placed in out-of-home care*. Adoption & Fostering, s. 349-362.
- Social- og Boligstyrelsen. (2023a). *Anbefalinger til at arbejde traumebevidst i den sociale indsats med voksne*.
- Social- og Boligstyrelsen. (2023b). *Det inddragende netværksmøde*. Lokaliseret november 2023 på <https://social.dk/tvaergaaende/social-indsatser/det-inddragende-netvaerksmoede>.
- Social- og Boligstyrelsen. (U.å.). *Hvad er recovery-orienteret rehabilitering?* Lokaliseret november 2023 på <https://social.dk/voksne/psykiske-vanskeligheder/viden-og-temaer/recovery-orienteret-rehabilitering/hvad-er-recovery-orienteret-rehabilitering->
- Social- og Boligstyrelsen. (2023d). *Motiverende interview (MI)*. Lokaliseret november 2023 på <https://social.dk/tvaergaaende/social-indsatser/motiverende-interview-mi>.
- Socialstyrelsen. (2012). *Håndbog om forældresamarbejde*. Socialstyrelsen.
- Sprang, G., Ford, J., Kerig, P. & Bride, B. (2019). *Defining secondary traumatic stress and developing targeted assessments and interventions: Lessons learned from research and leading experts*. Traumatology.
- Taplin, S., Lucas, N., Suomi, A., Humphreys, C., Kertez, M. & McArthur, M. (2021). *Parents supervised contact visits with their children in care: Factors associated with cancellations*. Children and Youth Services Review.
- VIVE. (2018). *Kontinuitet i anbringelser – Delrapport II: Når forældre og forvaltning mødes*.
- Willumsen, A. & Strandby, M. W. (2023). *Forældreinddragelse i myndighedssagsbehandling*. VIVE – Det Nationale Forsknings- og Analysecenter for Velfærd.
- Wood, S., Janssen, H., Hughes, K., Passmore, J. & Bellis, M. A. (2023). *A practical handbook on Adverse Childhood Experiences*. WHO, Public Health Wales NHS Trust.

Noter

- 1 Karmsteen, Frederiksen & Hestbæk, 2018; Lausten, Kloppenborg, Engbo & Iversen, 2023
- 2 Karmsteen, Frederiksen & Hestbæk, 2018; Jacobsen, 2019
- 3 Rasmussen, Hestbæk & Røgeskov, 2020; PwC, 2023
- 4 PwC, 2023
- 5 Karmsteen, Frederiksen & Hestbæk, 2018
- 6 Willumsen & Strandby, 2023
- 7 Willumsen & Strandby, 2023; Rasmussen, Hestbæk & Røgeskov, 2020
- 8 Socialstyrelsen, 2012
- 9 Ameln & Becker-Ebel, 2020
- 10 Patterson & Chamberlain, 1994
- 11 Socialstyrelsen, 2012
- 12 PwC, 2023
- 13 Social- og Boligstyrelsen, 2023b
- 14 Egelund & Hestbæk, 2003
- 15 PwC & VIVE, 2020
- 16 Schmidt, 2015
- 17 Wood, Janssen, Hughes, Passmore & Bellis, 2023
- 18 Haberstroh, Feather & Duffey, 2020
- 19 Rienks, 2020
- 20 Sprang, Ford, Kerig & Bride, 2019
- 21 Social- og Boligstyrelsen, 2023a; Social- og Boligstyrelsen, (u.å.)
- 22 Duffey & Haberstroh, 2020; Social- og Boligstyrelsen, 2023a
- 23 Social- og Boligstyrelsen, 2023a; Social- og Boligstyrelsen, (u.å.)
- 24 Berge, 2005; Haberstroh, Feather & Duffey, 2020
- 25 Social- og Boligstyrelsen, 2023a
- 26 Duffey & Haberstroh, 2020
- 27 PwC & VIVE, 2020
- 28 Haberstroh, Feather & Duffey, 2020; Cavailo & Colford, 2018
- 29 Healy, Venables & Walsh, 2023
- 30 PwC, 2023
- 31 Willumsen & Strandby, 2023
- 32 Bengtsson & Karmsteen, 2021
- 33 Willumsen & Strandby, 2023
- 34 Angel, 2016
- 35 Shanks & Weitz, 2020
- 36 Kristoffersen, 2015
- 37 Reimer, 2013
- 38 Reimer, 2013
- 39 Willumsen & Strandby, 2023
- 40 Kristoffersen, 2015
- 41 PwC, 2023
- 42 Willumsen & Strandby, 2023
- 43 Healy, Venables & Walsh, 2023
- 44 Social- og Boligstyrelsen, 2023d
- 45 PwC, 2023
- 46 Kristoffersen, 2015
- 47 Socialstyrelsen, 2012
- 48 PwC, 2023; Lausten & Andreasen, 2021
- 49 PwC, 2023
- 50 Healy, Venables & Walsh, 2023
- 51 Healy, Venables & Walsh, 2023
- 52 PwC, 2023
- 53 PwC & VIVE, 2020; PwC, 2023
- 54 PwC, 2023
- 55 PwC, 2023
- 56 PwC, 2023
- 57 PwC, 2023
- 58 PwC, 2023
- 59 Socialstyrelsen, 2012
- 60 PwC, 2023
- 61 Healy, Venables & Walsh, 2023; PwC & VIVE, 2020; Sen & Broadhurst, 2011
- 62 Socialstyrelsen, 2012
- 63 Nesmith, 2013; Taplin et al., 2021
- 64 Rasmussen, Jensen, Anderberg & Willumsen, 2023
- 65 Socialstyrelsen, 2012
- 66 Nesmith, 2013; Taplin et al., 2021
- 67 PwC & VIVE, 2020
- 68 Socialstyrelsen, 2012
- 69 Socialstyrelsen, 2012; PwC, 2023
- 70 Rasmussen, Jensen, Anderberg & Willumsen, 2023; Socialstyrelsen, 2012
- 71 Rasmussen, Jensen, Anderberg & Willumsen, 2023
- 72 Rasmussen, Jensen, Anderberg & Willumsen, 2023
- 73 Socialstyrelsen, 2012





Social- og Boligstyrelsen
Edisonsvej 1
5000 Odense C
Tlf.: 72 42 37 00

www.sbst.dk

April 2024